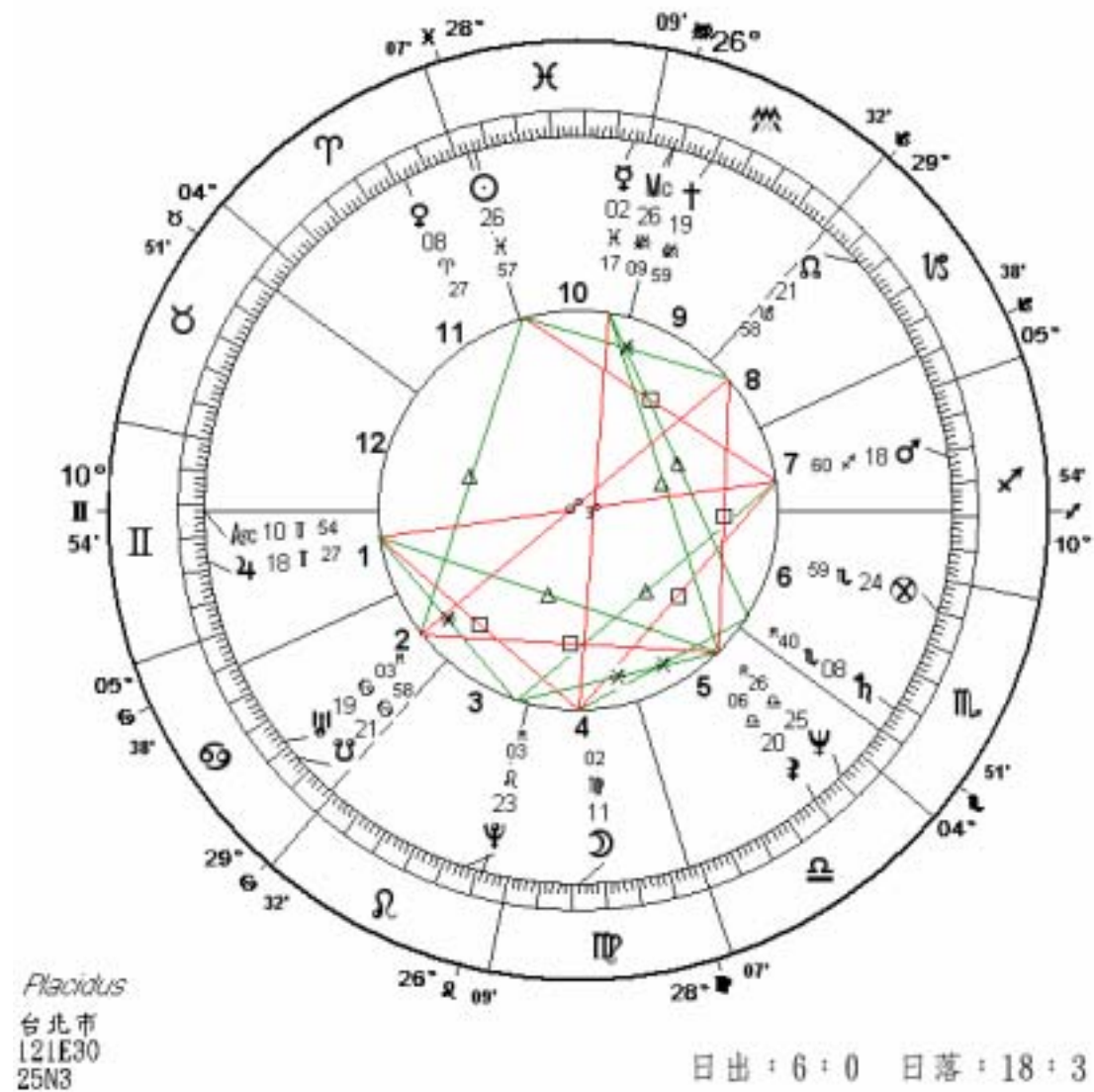


主限法黃道推運與主限小幫手示範案例：

某人生於 1954 年 3 月 18 日上午 10:07:06

台北市 121E30 25N03 (CCT +8)

其黃道順推運於 2002 年 6 月 7 日 (Naibod 法) 有主限相位 月亮 三合 福點



要如何計算此主限推運？

1、首先計算體星的黃經位置（黃道推運的體星在此為月亮三合，用星為福點。如是宮推運則體星為月亮、用星為三合福點），查 PrimaryStar 軟體之主限法數據資料，可知月亮黃經為 161.0259，月亮三合有兩個位置，一個在 41.0259（161.0259-120），另一個在 281.0259（161.0259+120），由於是計算順推運，故體星黃經位置為 281.0259（摩羯 2 度 2 分）。

主限資料數據				
RAMC：328.381854337642 RAIC：148.38185433764				
OAAsc：58.381854337642 ODDesc：238.38185433764				
黃赤交角E：23.4463520255 1954年3				
行星	黃經L	黃緯B	赤經RA	赤緯D
日	356.9463	0	357.1981	-1.2145
月	161.0259	-3.8149	161.0429	3.9016
水	332.2829	0.4821	334.0897	-10.2145
金	8.4355	-1.1585	8.2049	2.2814
火	258.9917	0.4207	258.0661	-22.5706
木	78.4447	-0.2357	77.4586	22.7087

2、其次計算體星之赤經、赤緯，由於為黃道推運，故體星（月亮三合）其黃緯設定為零，以公式已知黃經求算赤經赤緯，可透過 PrimaryStar 軟體內的主限計算小幫手求出：赤經為 281.9906、赤緯為-22.9885（負號表示南緯）。

主限法計算小幫手	
已知黃經L：求赤經RA、赤緯D	
黃經L： 281.0259	黃赤交角E： 23.4464
計算	赤經RA：281.990626266467 赤緯D：-22.9884929778727

3、計算體星的上升差（AD）， $AD = A \sin(\tan D_{AP} \tan \quad)$ ，可透過 PrimaryStar 軟體內的主限計算小幫手求出：AD = -11.4362

已知當地緯度φ或Pole、赤緯D：求AD或Q	
當地緯度φ或Pole： 25.05	赤緯D： -22.9885
計算	AD(Q)：-11.4361804915931

4、計算推運弧（Arc），依照普氏分宮主限的觀念，體星推運到用星會合點，是

指在相同象限且具有相同的子午距與半弧比值 (MD/SA)，故先求得用星的子午距與半弧比值 (MD/SA)，可透過 PrimaryStar 軟體之主限法數據資料，可知福點的 MD/SA = 0.8485

行星	Regio-Pole	Regio-Q	Regio-W	MD/SA	Placi-MP
日	12.7761	-0.2754	357.4735	0.3222	298.9992109
月	5.9865	0.4097	161.4527	0.1435	102.9233709
命	25.05	10.9311	58.3818	1	0
福	24.3258	-8.9627	223.6566	0.8485	166.3720893

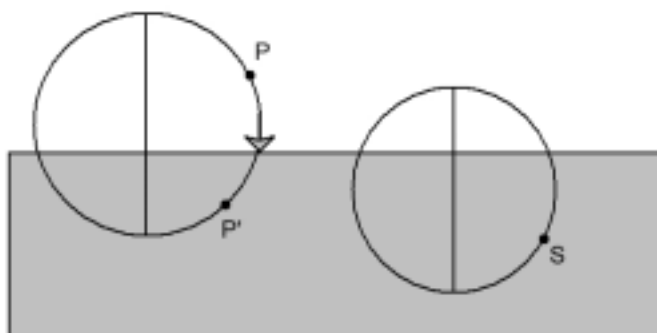
5、P (月亮三合) 在第三象限內，S (福點) 在第二象限內：

$$MD_{P'}/SA_{P'} = MD_S/SA_S, \text{ 則推運弧角 } Arc = RA_P - RA_{P'} = LMD_P - LMD_{P'}$$

$$LMD_{P'}/NSA_{P'} = LMD_S/NSA_S,$$

$$LMD_{P'} = NSA_{P'} \times LMD_S/NSA_S = NSA_P \times LMD_S/NSA_S$$

故，只要求出體星的 LMD、NSA，用星的 NSA 即可得會合點的 LMD，再將會合點的 LMD 與用星的 LMD 相減，即是推運弧角。



6、求體星 P 的 NSA = 90 - AD = 90 - (-11.4362) = 101.4362

7、 $LMD_{P'} = NSA_{P'} \times LMD_S/NSA_S = NSA_P \times LMD_S/NSA_S = 101.4362 \times 0.8485$
 $= 86.0686$

8、求體星 P (月亮三合) 的下子午距 LMD = 月亮三合 RA - RAIC
 $= 281.9906133.6087 - 148.3819 = 133.6087$

9、 $Arc = LMD_P - LMD_{P'} = 133.6087 - 86.0686 = 47.5401^\circ$

10、將推運弧角轉換為實際年月，可透過 PrimaryStar 軟體之主限計算小幫手(選

擇 Naibod 法), 為 48 歲又 84 天, 故知黃道順推運月亮三合福點準確於西元 2002 年 6 月 10 日。

已知推運弧度Arc、推運Key：求年歲

Arc : 47.5401

☐ Ptolemy 1度=1年
☒ Naibod 1度=1.01456年
☐ Carden 1度=1.01351年

年歲：48歲又84天

如果以 PrimaryStar 普氏主限版計算，則此主限相位準確於 2002.6.7
 兩者有些數天的差異，原因在於前面我們計算時只取小數點以下四位，故有所誤差，實際應以普氏主限版電腦計算為準。

推運類型1

☐ 宮 Mundo
☒ 黃道 Zodiac
☐ 兩者 Both

推運類型2

☒ 順 direct
☐ 逆 converse
☐ 兩者 Both

推運類型3

☒ 行星一角點 Planets - Angles
☒ 行星一行星 Interplanetary
☐ 宮平行 Mundane Parallels
☐ 軸平行 Rapt Parallels

計算主限推運

☐ 只計算會合與對沖
☐ 只計算日、月、命、中、福

Mu/Zo d/c	推運交角	Arc	Ptolemy Date	Naibod Date	Carden Date	BirthdayArc Date
Zo d	水 180 天	46.52010137015	2000.9.23	2001.5.28	2001.5.10	2005.3.16
Zo d	冥 -120 水	46.61691476357	2000.10.28	2001.7.3	2001.6.15	2005.4.23
Zo d	月 120 福	47.53222369291	2001.9.27	2002.6.7	2002.5.20	2006.4.25
Zo d	木 120 冥	47.94137422566	2002.2.24	2002.11.6	2002.10.18	2006.10.6
Zo d	水 -120 月	47.95339679389	2002.2.28	2002.11.10	2002.10.23	2006.10.10
Zo d	水 90 金	48.03263506955	2002.3.29	2002.12.10	2002.11.21	2006.11.11
Zo d	福 120 會	48.11030647301	2002.4.20	2003.1.10	2002.12.22	2006.12.16

事實是，此人於西元 2002 年 6 月 5 日上午，其母親給他 100 萬元，是日得財，與主限推運相位之象徵相合。